



บริษัท ปตท. จำกัด (มหาชน)

รายงานผลการปฏิบัติตามมาตรการป้องกันและแก้ไขผลกระทบสิ่งแวดล้อม

และมาตรการติดตามตรวจสอบผลกระทบสิ่งแวดล้อม (ระยะก่อสร้าง)

โครงการก่อสร้างก๊าซธรรมชาติศูนย์ราชการแจ้งวัฒนะและศูนย์พลังงานแห่งชาติ (ปทุมธานี-พญาไท)

(รายงานการขอเปลี่ยนแปลงรายละเอียดโครงการในรายงานการวิเคราะห์ผลกระทบสิ่งแวดล้อม

โครงการก่อสร้างก๊าซธรรมชาติศูนย์ราชการแจ้งวัฒนะและศูนย์พลังงานแห่งชาติ (ปทุมธานี-พญาไท) (ครั้งที่ 1))

ฉบับที่ 3 ระหว่างเดือนมกราคมถึงเดือนมิถุนายน พ.ศ. 2566

บทที่ 1

บทนำ

กรกฎาคม 2566

3/4 ถนนประดิษฐมนูกิจ แขวงคลองกุ่ม เขตบึงกุ่ม กรุงเทพมหานคร 10240

โทรศัพท์ 0 2379 0141-2 โทรสาร 0 2379 0143-4

www.enticcompany.com



ผู้จัดทำรายงาน
บริษัท เอ็นทิก จำกัด

1.1 ข้อมูลทั่วไปของโครงการ

- 1) ชื่อโครงการ : โครงการก่อสร้างท่าอากาศยานนานาชาติศูนย์ราชการแจ้งวัฒนะและศูนย์พลังงานแห่งชาติ (ปทุมธานี-พญาไท) (รายงานการขอเปลี่ยนแปลงรายละเอียดโครงการในรายงานการวิเคราะห์ผลกระทบสิ่งแวดล้อมโครงการก่อสร้างท่าอากาศยานนานาชาติศูนย์ราชการแจ้งวัฒนะและศูนย์พลังงานแห่งชาติ (ปทุมธานี-พญาไท) (ครั้งที่ 1))
- 2) สถานที่ตั้ง : ในพื้นที่ตำบลบางพูน อำเภอเมืองปทุมธานี ตำบลคลองหนึ่ง อำเภอกลองหลวง และตำบลประชาธิปัตย์ อำเภोधัญบุรี จังหวัดปทุมธานี ดังแสดงในรูปที่ 1-1
- 3) ชื่อเจ้าของโครงการ : บริษัท ปตท. จำกัด (มหาชน)
เลขที่ 555 ถนนวิภาวดีรังสิต แขวงจตุจักร เขตจตุจักร กรุงเทพฯ 10900
- 4) จัดทำโดย : บริษัท เอ็นทิก จำกัด
3/4 ถนนประเสริฐมนูกิจ แขวงคลองกุ่ม เขตบึงกุ่ม กรุงเทพฯ 10240
- 5) โครงการผ่านการพิจารณาของคณะกรรมการผู้ชำนาญการ
 - : โครงการก่อสร้างท่าอากาศยานนานาชาติศูนย์ราชการแจ้งวัฒนะและศูนย์พลังงานแห่งชาติ (ปทุมธานี-พญาไท) ได้รับความเห็นชอบจากคณะกรรมการผู้ชำนาญการพิจารณารายงานการวิเคราะห์ผลกระทบสิ่งแวดล้อม (คชก.) โครงการพลังงาน ตามหนังสือสำนักงานนโยบายและแผนทรัพยากรธรรมชาติและสิ่งแวดล้อม (สผ.) ที่ ทส 1009.7/3650 ลงวันที่ 16 พฤษภาคม 2551
 - : โครงการส่วนขยาย โครงการก่อสร้างท่าอากาศยานนานาชาติศูนย์ราชการแจ้งวัฒนะและศูนย์พลังงานแห่งชาติ (ปทุมธานี-พญาไท) ได้รับความเห็นชอบจากคณะกรรมการผู้ชำนาญการพิจารณารายงานการวิเคราะห์ผลกระทบสิ่งแวดล้อม (คชก.) ด้านพัฒนาปิโตรเลียมและระบบขนส่งทางท่อ ตามหนังสือสำนักงานนโยบายและแผนทรัพยากรธรรมชาติและสิ่งแวดล้อม (สผ.) ที่ ทส 1009.7/7667 ลงวันที่ 29 ตุลาคม 2553
 - : การขอเปลี่ยนแปลงรายละเอียดโครงการในรายงานการวิเคราะห์ผลกระทบสิ่งแวดล้อมโครงการก่อสร้างท่าอากาศยานนานาชาติศูนย์ราชการแจ้งวัฒนะและศูนย์พลังงานแห่งชาติ (ปทุมธานี-พญาไท) (ครั้งที่ 1) ได้รับความเห็นชอบจากคณะกรรมการผู้ชำนาญการพิจารณารายงานการประเมินผลกระทบสิ่งแวดล้อม (คชก.) โครงการพลังงาน ตามหนังสือสำนักงานนโยบายและแผนทรัพยากรธรรมชาติและสิ่งแวดล้อม (สผ.) ที่ ทส 1010.7/4276 ลงวันที่ 9 มีนาคม 2565รายละเอียดการพิจารณาของคณะกรรมการผู้ชำนาญการฯ ดังแสดงในเอกสารภาคผนวก 1-1 ถึงภาคผนวก 1-3

6) โครงการได้นำเสนอรายงานผลการปฏิบัติตามมาตรการฯ ครึ่งล่าสุด

: โครงการได้นำเสนอรายงานผลการปฏิบัติตามมาตรการป้องกันและแก้ไขผลกระทบสิ่งแวดล้อม และมาตรการติดตามตรวจสอบผลกระทบสิ่งแวดล้อม โครงการก่อสร้างท่าอากาศยานนานาชาติสุวรรณภูมิและศูนย์พลังงานแห่งชาติ (ปทุมธานี-พญาไท) (รายงานการขอเปลี่ยนแปลงรายละเอียดโครงการในรายงานการวิเคราะห์ผลกระทบสิ่งแวดล้อมโครงการก่อสร้างท่าอากาศยานนานาชาติสุวรรณภูมิและศูนย์พลังงานแห่งชาติ (ปทุมธานี-พญาไท) (ครั้งที่ 1)) ระหว่างเดือนกรกฎาคมถึงเดือนธันวาคม พ.ศ. 2565 เมื่อวันที่ 24 มกราคม พ.ศ. 2566 ดังแสดงในภาคผนวก 1-5

7) ช่วงเวลาที่ยื่นการก่อสร้าง

: ระหว่างเดือนพฤษภาคม พ.ศ. 2565 ถึงเดือนสิงหาคม พ.ศ. 2566

8) ช่วงเวลาที่ยื่นรายงานผลการปฏิบัติตามมาตรการฯ

: รายงานผลการปฏิบัติตามมาตรการฯ ของช่วงเดือนมกราคมถึงเดือนมิถุนายน พ.ศ. 2566

1.2 ความเป็นมาของโครงการและการจัดทำรายงาน

ด้วยปัจจุบันการรถไฟแห่งประเทศไทย (รฟท.) มีแผนดำเนินโครงการความร่วมมือระหว่างรัฐบาลแห่งราชอาณาจักรไทยและรัฐบาลแห่งสาธารณรัฐประชาชนจีน ในการพัฒนาระบบรถไฟความเร็วสูงเพื่อเชื่อมโยงภูมิภาค ช่วงที่ 1 กรุงเทพมหานคร-หนองคาย (ระยะที่ 1 ช่วงกรุงเทพฯ-นครราชสีมา) และจากการตรวจสอบพื้นที่ก่อสร้างโครงการ พบว่ามีแนวท่อส่งก๊าซฯ ของ ปตท. กีดขวาง และอาจได้รับผลกระทบจากการดำเนินโครงการดังกล่าว โดยจากมติที่ประชุมเพื่อพิจารณาแนวท่อก๊าซธรรมชาติที่มีผลกระทบต่อโครงการรถไฟความเร็วสูง กรุงเทพฯ - นครราชสีมา ระหว่างการรถไฟแห่งประเทศไทย (รฟท.) และบริษัท ปตท. จำกัด (มหาชน) (ปตท.) เมื่อวันที่ 17 มีนาคม 2564 และหนังสือการรถไฟแห่งประเทศไทย ที่ รฟท1/1490/2564 ลงวันที่ 28 เมษายน 2564 เรื่องขอให้รื้อย้ายแนวท่อก๊าซธรรมชาติออกจากพื้นที่ก่อสร้างโครงการความร่วมมือระหว่างรัฐบาลแห่งราชอาณาจักรไทยและรัฐบาลแห่งสาธารณรัฐประชาชนจีน ในการพัฒนาระบบรถไฟความเร็วสูงเพื่อเชื่อมโยงภูมิภาคช่วงที่ 1 กรุงเทพฯ-หนองคาย (ระยะที่ 1 ช่วงกรุงเทพฯ-นครราชสีมา) ดังนั้น ปตท. จึงต้องเร่งดำเนินการวางท่อส่งก๊าซธรรมชาติทดแทนแนวท่อส่งก๊าซฯ เดิมที่อยู่ในแนวฐานรากรถไฟความเร็วสูงฯ ให้แล้วเสร็จโดยเร็วเพื่อให้เป็นไปตามแผนงานที่ รฟท. กำหนด

โครงการก่อสร้างท่าอากาศยานนานาชาติสุวรรณภูมิและศูนย์พลังงานแห่งชาติ (ปทุมธานี-พญาไท) ได้รับความเห็นชอบจากคณะกรรมการผู้ชำนาญการพิจารณารายงานการวิเคราะห์ผลกระทบสิ่งแวดล้อม โครงการพลังงาน ตามหนังสือสำนักงานนโยบายและแผนทรัพยากรธรรมชาติและสิ่งแวดล้อม (สผ.) ที่ ทส 1009.7/3650 ลงวันที่ 16 พฤษภาคม 2551 และโครงการส่วนขยาย โครงการก่อสร้างท่าอากาศยานนานาชาติสุวรรณภูมิและศูนย์พลังงานแห่งชาติ (ปทุมธานี-พญาไท) ได้รับความเห็นชอบจากคณะกรรมการผู้ชำนาญการพิจารณารายงานการวิเคราะห์ผลกระทบสิ่งแวดล้อม (คชก.) ด้านพัฒนาปิโตรเลียมและระบบขนส่งทางท่อ ตามหนังสือสำนักงานนโยบายและแผนทรัพยากรธรรมชาติและสิ่งแวดล้อม (สผ.) ที่ ทส 1009.7/7667 ลงวันที่ 29 ตุลาคม 2553 จากนั้นได้ดำเนินการเปลี่ยนแปลงรายละเอียดโครงการในรายงานการวิเคราะห์ผลกระทบสิ่งแวดล้อม โครงการก่อสร้างท่าอากาศยานนานาชาติสุวรรณภูมิและศูนย์พลังงานแห่งชาติ (ปทุมธานี-พญาไท) (ครั้งที่ 1) ซึ่งได้รับความเห็นชอบจากคณะกรรมการผู้ชำนาญการพิจารณารายงานการประเมินผลกระทบสิ่งแวดล้อม (คชก.) โครงการพลังงาน ตามหนังสือสำนักงานนโยบายและแผนทรัพยากรธรรมชาติและสิ่งแวดล้อม (สผ.) ที่ ทส 1010.7/4276 ลงวันที่ 9 มีนาคม 2565 โดยให้ ปตท. ดำเนินการตามมาตรการป้องกันและแก้ไขผลกระทบสิ่งแวดล้อม และมาตรการติดตามตรวจสอบผลกระทบสิ่งแวดล้อมอย่างเคร่งครัด ตามที่กำหนดไว้ในรายงานการวิเคราะห์ผลกระทบสิ่งแวดล้อมของโครงการฯ พร้อมทั้งจัดทำและเสนอรายงานผลการปฏิบัติตามมาตรการป้องกันและแก้ไขผลกระทบสิ่งแวดล้อม และมาตรการติดตามตรวจสอบผลกระทบสิ่งแวดล้อม ให้สำนักงานนโยบายและแผนทรัพยากรธรรมชาติและสิ่งแวดล้อม (สผ.) และหน่วยงานอื่นๆ ที่

เกี่ยวข้อง พิจารณาทุก 6 เดือน ตามแนวทางการนำเสนอผลการติดตามตรวจสอบผลกระทบสิ่งแวดล้อมของ สผ. ซึ่ง ปตท. ได้มอบหมายให้บริษัท เอ็นทิก จำกัด เป็นผู้ติดตามตรวจสอบผลการปฏิบัติตามมาตรการฯ และจัดทำรายงานผลการปฏิบัติตามมาตรการป้องกันและแก้ไขผลกระทบสิ่งแวดล้อมและมาตรการติดตามตรวจสอบผลกระทบสิ่งแวดล้อม (ระยะก่อสร้าง) โครงการก่อสร้างทางรถไฟสายยุทธศาสตร์และศูนย์พลังงานแห่งชาติ (ปทุมธานี-พญาไท) ในระยะเวลาที่กำหนด

สำหรับการขอเปลี่ยนแปลงรายละเอียดโครงการ ในรายงานการวิเคราะห์ผลกระทบสิ่งแวดล้อม โครงการก่อสร้างทางรถไฟสายยุทธศาสตร์และศูนย์พลังงานแห่งชาติ (ปทุมธานี-พญาไท) (ครั้งที่ 1) (โครงการย้ายท่าอากาศยาน เพื่อลดผลกระทบ จากโครงการความร่วมมือระหว่างรัฐบาลแห่งราชอาณาจักรไทยและรัฐบาลแห่งสาธารณรัฐประชาชนจีนในการพัฒนาระบบรถไฟความเร็วสูงเพื่อเชื่อมโยงภูมิภาค ช่วงที่ 1 กรุงเทพฯ - หนองคาย (ระยะที่ 1 ช่วงกรุงเทพฯ - นครราชสีมา) สัญญา 4-2) ตั้งอยู่ในพื้นที่ตำบลบางปูน อำเภอเมืองปทุมธานี ตำบลคลองหนึ่ง อำเภอกลองหลวง และตำบลประจักษ์ปัตย์ อำเภอธัญบุรี จังหวัดปทุมธานี มีสาระสำคัญหลักของการเปลี่ยนแปลงเพื่อให้สอดคล้องกับสถานการณ์ในปัจจุบันและเงื่อนไขของหน่วยงานที่เกี่ยวข้อง ประกอบด้วย

- การยกเลิกท่าส่งก๊าซฯ เดิมที่วางอยู่ในพื้นที่เขตทางรถไฟฝั่งตะวันออก และการวางท่าส่งก๊าซฯ ทดแทน ขนาดเส้นผ่านศูนย์กลาง 10 นิ้ว และ 12 นิ้ว ในพื้นที่เขตทางรถไฟฝั่งตะวันตก

- การวางท่าส่งก๊าซฯ ขนาดเส้นผ่านศูนย์กลาง 6 นิ้ว เพื่อเชื่อมกับระบบท่าส่งก๊าซฯ สถานีบริการ NGV ชสมก. ระยะทางรวมทั้งหมดของโครงการ ประมาณ 1.6 กิโลเมตร แสดงดังรูปที่ 1-1 รูปที่ 1-2 และรูปที่ 1-3

1.3 วัตถุประสงค์การจัดทำรายงานผลการปฏิบัติตามมาตรการฯ

การจัดทำรายงานผลการปฏิบัติตามมาตรการป้องกันและแก้ไขผลกระทบสิ่งแวดล้อม และมาตรการติดตามตรวจสอบผลกระทบสิ่งแวดล้อม ตามแผนปฏิบัติการด้านสิ่งแวดล้อมที่ได้รับไว้ในรายงานการขอเปลี่ยนแปลงรายละเอียดโครงการในรายงานการวิเคราะห์ผลกระทบสิ่งแวดล้อม (EIA) โครงการก่อสร้างทางรถไฟสายยุทธศาสตร์และศูนย์พลังงานแห่งชาติ (ปทุมธานี-พญาไท) (ครั้งที่ 1) มีวัตถุประสงค์หลักของการดำเนินงาน คือ

- 1) เพื่อติดตาม ตรวจสอบ และวิเคราะห์ผลการปฏิบัติตามมาตรการป้องกันและแก้ไขผลกระทบสิ่งแวดล้อม และมาตรการติดตามตรวจสอบผลกระทบสิ่งแวดล้อม ในระยะก่อสร้าง

- 2) เพื่อตรวจวัดและวิเคราะห์คุณภาพสิ่งแวดล้อม ตามมาตรการติดตามตรวจสอบผลกระทบสิ่งแวดล้อมในระยะก่อสร้าง

- 3) เพื่อรวบรวมข้อมูลที่เกี่ยวข้องกับการปฏิบัติตามมาตรการป้องกันและแก้ไขผลกระทบสิ่งแวดล้อม และมาตรการติดตามตรวจสอบผลกระทบสิ่งแวดล้อม ในระยะก่อสร้าง

- 4) เพื่อจัดทำรายงานผลการปฏิบัติตามมาตรการป้องกันและแก้ไขผลกระทบสิ่งแวดล้อม และมาตรการติดตามตรวจสอบผลกระทบสิ่งแวดล้อม ตามแนวทางของสำนักงานนโยบายและแผนทรัพยากรธรรมชาติและสิ่งแวดล้อม (สผ.) เสนอต่อ สผ. และหน่วยงานอนุญาตที่เกี่ยวข้อง

1.4 ขอบเขตการดำเนินงาน

รายงานผลการปฏิบัติตามมาตรการป้องกันและแก้ไขผลกระทบสิ่งแวดล้อม และมาตรการติดตามตรวจสอบผลกระทบสิ่งแวดล้อมของ ปตท. ที่ได้นำเสนอแก่กรมธุรกิจพลังงาน สำนักงานคณะกรรมการกำกับกิจการพลังงาน และสำนักงานนโยบายและแผนทรัพยากรธรรมชาติและสิ่งแวดล้อมฉบับนี้ ครอบคลุมการนำเสนอรายงาน ระหว่างเดือนมกราคมถึงเดือนมิถุนายน พ.ศ. 2566 โดยบริษัท เอ็นทิก จำกัด ซึ่งเป็นบุคคลที่ 3 (Third Party) ทำการรวบรวมข้อมูลเอกสารที่เกี่ยวข้องและติดตามตรวจสอบผลการปฏิบัติตามมาตรการป้องกันและแก้ไขผลกระทบสิ่งแวดล้อม และมาตรการติดตามตรวจสอบผลกระทบสิ่งแวดล้อมของโครงการเป็นประจำทุกสัปดาห์

1.5 รายละเอียดโครงการ

1.5.1 แนวเส้นทางวางท่อส่งก๊าซธรรมชาติของโครงการ

โครงการท่อส่งก๊าซธรรมชาติศูนย์ราชการจังหวัดและศูนย์พลังงานแห่งชาติ (ปทุมธานี-พญาไท) (รายงานการขอเปลี่ยนแปลงรายละเอียดโครงการในรายงานการวิเคราะห์ผลกระทบสิ่งแวดล้อม โครงการท่อส่งก๊าซธรรมชาติศูนย์ราชการจังหวัดและศูนย์พลังงานแห่งชาติ (ปทุมธานี-พญาไท) (ครั้งที่ 1)) โดยเป็นการวางท่อส่งก๊าซฯ ขนาดเส้นผ่านศูนย์กลาง 10 นิ้ว และ 12 นิ้ว เพื่อเชื่อมระบบท่อส่งก๊าซฯ สถานีควบคุมก๊าซที่ 17 (BV#17) – รังสิต กับสถานีควบคุมความดันและวัดปริมาตรก๊าซรังสิต (M/R รังสิต) และการวางท่อส่งก๊าซฯ ขนาดเส้นผ่านศูนย์กลาง 6 นิ้ว เพื่อเชื่อมกับระบบท่อส่งก๊าซฯ สถานีบริการ NGV ชสมก. รวมระยะทางประมาณ 1.6 กิโลเมตร รายละเอียดดังนี้

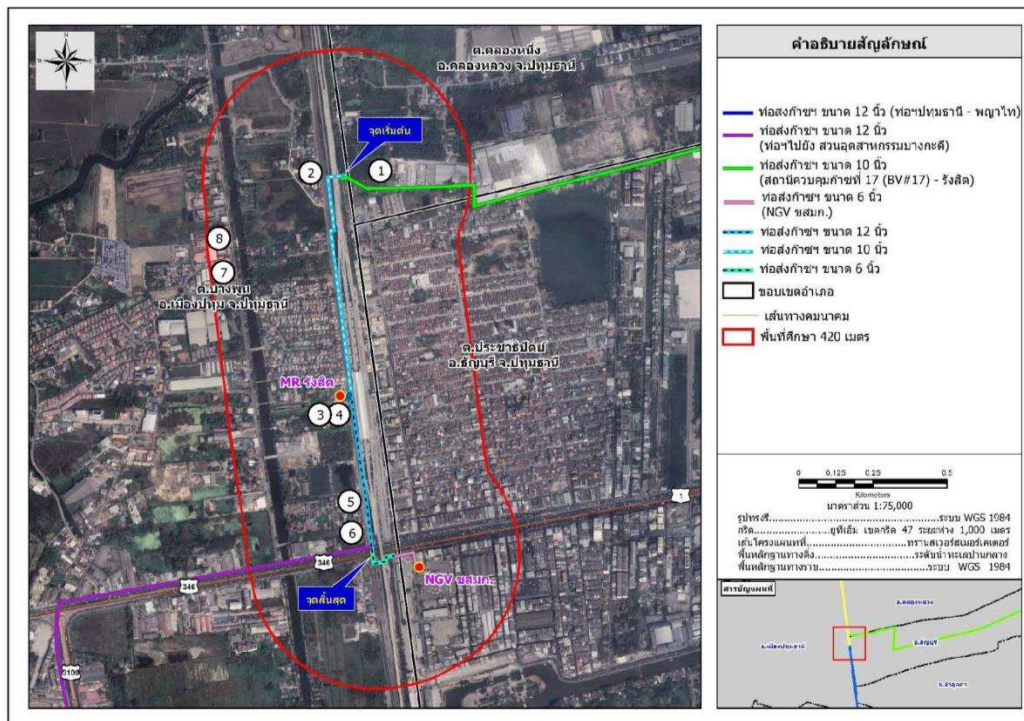
1) การเปลี่ยนแปลงแนววางท่อส่งก๊าซไปยังพื้นที่เขตทางรถไฟฝั่งตะวันตก

ด้วยเหตุผลความจำเป็นที่ ปตท. ต้องยกเลิกการใช้งานท่อส่งก๊าซฯ ที่อยู่ในพื้นที่ก่อสร้างโครงการรถไฟความเร็วสูง และเพื่อให้สามารถจ่ายก๊าซฯ ให้กับสถานีบริการ NGV และลูกค้าอุตสาหกรรมในแนวท่อส่งก๊าซฯ ดังกล่าว ได้อย่างต่อเนื่อง จึงมีความจำเป็นต้องเปลี่ยนแปลงแนวท่อส่งก๊าซฯ ขนาดเส้นผ่านศูนย์กลาง 12 นิ้ว ตั้งแต่ช่วงจุดเริ่มต้นเชื่อมต่อระหว่างระบบท่อส่งก๊าซธรรมชาติเดิมที่แยกมาจากสถานีควบคุมก๊าซที่ 17 (BV#17) - รังสิต ไปสิ้นสุดบริเวณถนนทางหลวงแผ่นดินหมายเลข 346 ซึ่งจากเดิมวางอยู่ในพื้นที่เขตทางรถไฟฝั่งตะวันออก เปลี่ยนเป็นวางท่อส่งก๊าซฯ ขนาดเส้นผ่านศูนย์กลาง 10 นิ้ว ลอดใต้ทางรถไฟ ไปยังสถานีควบคุมความดันและวัดปริมาตรก๊าซรังสิต (MRS) ซึ่งตั้งอยู่บริเวณฝั่งตะวันตกของทางรถไฟ ระยะทางประมาณ 825 เมตร จากนั้นวางท่อส่งก๊าซฯ ขนาดเส้นผ่านศูนย์กลาง 12 นิ้ว ออกจากสถานีควบคุมความดันและวัดปริมาตรก๊าซรังสิต (MRS) ไปสิ้นสุดบริเวณถนนทางหลวงแผ่นดินหมายเลข 346 เพื่อเชื่อมต่อกับระบบท่อส่งก๊าซฯ ของโครงการ (แนวท่อส่งก๊าซฯ ไปสวนอุตสาหกรรมบางกะดี) ระยะทางประมาณ 550 เมตร รวมระยะทางวางท่อทั้งสิ้นประมาณ 1.4 กิโลเมตร แสดงดังรูปที่ 1-2

2) การวางท่อส่งก๊าซฯ ขนาดเส้นผ่านศูนย์กลาง 6 นิ้ว เข้าสู่สถานีบริการ NGV ชสมก.

จากความจำเป็นของ ปตท. ที่ต้องขอเปลี่ยนแปลงแนวท่อส่งก๊าซฯ และยกเลิกการใช้งานท่อส่งก๊าซฯ ที่อยู่ในพื้นที่เขตทางรถไฟฝั่งตะวันออก ทำให้ไม่สามารถส่งก๊าซฯ เข้าสู่ระบบท่อส่งก๊าซฯ สถานีบริการ NGV ชสมก. ได้ ปตท. จึงมีความจำเป็นต้องวางท่อส่งก๊าซฯ ขนาดเส้นผ่านศูนย์กลาง 6 นิ้ว โดยเชื่อมต่อจากท่อส่งก๊าซฯ ขนาดเส้นผ่านศูนย์กลาง 12 นิ้ว ในพื้นที่เขตทางรถไฟฝั่งตะวันตก และจากนั้นวางท่อส่งก๊าซฯ ลอดใต้ทางหลวง แผ่นดินหมายเลข 346 และทางรถไฟ เพื่อเชื่อมกับระบบท่อส่งก๊าซฯ สถานีบริการ NGV ชสมก. ระยะทางประมาณ 160 เมตร เพื่อให้สถานีบริการ NGV ชสมก. สามารถบริการก๊าซ NGV ได้อย่างต่อเนื่อง แสดงดังรูปที่ 1-3

ฉบับที่ 3 ระหว่างเดือนมกราคมถึงเดือนมิถุนายน พ.ศ. 2566



รายละเอียดท่อดำรงธรรมชาติและพื้นที่วางท่อ	สภาพการใช้ประโยชน์พื้นที่	
<p>จุดเริ่มต้น : เชื่อมต่อจากระบบท่อดำรงก๊ากขา สถานีควบคุมก๊ากขาที่ 17 (BV#17) – บังสิต บริเวณขอบ สวนศรี</p> <p>จุดสิ้นสุด : บริเวณถนนทางหลวงแผ่นดินหมายเลข 346 เพื่อเชื่อมต่อกับระบบท่อดำรงก๊ากขา ของโครงการ (ต่อไปสู่นิคมอุตสาหกรรมบางกะปิ)</p>	<p>1</p> <p>ท่อส่งน้ำดิบจากบึงบัว และ บ่อเก็บน้ำ Boring1</p> <p>ท่อ NGV ขยาย (เดิม) ๑6 นิ้ว</p> <p>ท่อประปา-พญาไท (เดิม) ๑2 นิ้ว</p> <p>ท่อส่งน้ำดิบจากบึงบัว ๑10 นิ้ว</p> <p>ท่อส่งน้ำดิบจากบึงบัว ๑10 นิ้ว</p>	<p>2</p> <p>ท่อส่งน้ำดิบจากบึงบัว ๑10 นิ้ว</p> <p>ท่อส่งน้ำดิบจากบึงบัว ๑10 นิ้ว</p>
<p>ขนาดท่อ : เส้นผ่านศูนย์กลางท่อ 10 นิ้ว และ 12 นิ้ว</p> <p>ระยะทาง (โดยประมาณ) : ระยะทางรวม 1.4 กิโลเมตร</p> <ul style="list-style-type: none"> - ท่อน้ำดินเส้นผ่านศูนย์กลางท่อ 10 นิ้ว ประมาณ 825 เมตร - ท่อน้ำดินเส้นผ่านศูนย์กลางท่อ 12 นิ้ว ประมาณ 550 เมตร <p>พื้นที่วางท่อ : เขตทางรถไฟ เขตถนนบริเวณขอบ สวนศรี และเขตทางหลวง</p>	<p>3</p> <p>สถานีควบคุมการผัน และลดปริมาณน้ำขังรังสิต</p> <p>ท่อประปา-พญาไท (เดิม) ๑12 นิ้ว</p> <p>ท่อประปา-พญาไท (เดิม) ๑12 นิ้ว</p> <p>ท่อประปา-พญาไท (เดิม) ๑12 นิ้ว</p> <p>ท่อส่งน้ำดิบจากบึงบัว ๑10 นิ้ว</p> <p>ท่อประปา-พญาไท (เดิม) ๑24 นิ้ว</p>	<p>4</p> <p>สถานีควบคุมการผัน และลดปริมาณน้ำขังรังสิต</p> <p>ท่อประปา-พญาไท (เดิม) ๑12 นิ้ว</p> <p>ท่อประปา-พญาไท (เดิม) ๑12 นิ้ว</p> <p>ท่อประปา-พญาไท (เดิม) ๑12 นิ้ว</p> <p>ท่อส่งน้ำดิบจากบึงบัว ๑10 นิ้ว</p> <p>ท่อประปา-พญาไท (เดิม) ๑24 นิ้ว</p>
<p>พื้นที่เขตรอบข้าง (เบื้องต้น) : กว้าง 2 เมตร</p> <p>วิธีการก่อสร้าง : ใช้วิธีการเจาะลุด (HDD) เป็นส่วนใหญ่ และดันทูลด (Boring) ลุดได้ทางรถไฟ</p>	<p>5</p> <p>ท่อประปา-พญาไท (เดิม) ๑12 นิ้ว</p> <p>ท่อประปา-พญาไท (เดิม) ๑12 นิ้ว</p> <p>ท่อประปา-พญาไท (เดิม) ๑12 นิ้ว</p> <p>ท่อส่งน้ำดิบจากบึงบัว ๑10 นิ้ว</p> <p>ท่อประปา-พญาไท (เดิม) ๑24 นิ้ว</p>	<p>6</p> <p>ท่อประปา-พญาไท (เดิม) ๑12 นิ้ว</p> <p>ท่อประปา-พญาไท (เดิม) ๑12 นิ้ว</p> <p>ท่อประปา-พญาไท (เดิม) ๑12 นิ้ว</p> <p>ท่อส่งน้ำดิบจากบึงบัว ๑10 นิ้ว</p> <p>ท่อประปา-พญาไท (เดิม) ๑24 นิ้ว</p>
<p>สถานที่ตั้ง : กรุงเทพมหานคร</p>	<p>7</p> <p>ท่อประปา-พญาไท (เดิม) ๑12 นิ้ว</p> <p>ท่อประปา-พญาไท (เดิม) ๑12 นิ้ว</p> <p>ท่อประปา-พญาไท (เดิม) ๑12 นิ้ว</p> <p>ท่อส่งน้ำดิบจากบึงบัว ๑10 นิ้ว</p> <p>ท่อประปา-พญาไท (เดิม) ๑24 นิ้ว</p>	<p>8</p> <p>ท่อประปา-พญาไท (เดิม) ๑12 นิ้ว</p> <p>ท่อประปา-พญาไท (เดิม) ๑12 นิ้ว</p> <p>ท่อประปา-พญาไท (เดิม) ๑12 นิ้ว</p> <p>ท่อส่งน้ำดิบจากบึงบัว ๑10 นิ้ว</p> <p>ท่อประปา-พญาไท (เดิม) ๑24 นิ้ว</p>

รูปที่ 1-2 พื้นที่วางท่อส่งก๊าซฯ ไปยังพื้นที่เขตทางรถไฟฝั่งตะวันตก และพื้นที่ใกล้เคียง

ฉบับที่ 3 ระหว่างเดือนมกราคมถึงเดือนมิถุนายน พ.ศ. 2566



รูปที่ 1-3 พื้นที่วางท่อส่งก๊าซฯ ขนาดเส้นผ่านศูนย์กลาง 6 นิ้ว เข้าสู่สถานีบริการ NGV ขสมก.

1.6 การบริหารงานก่อสร้าง

โครงการก่อสร้างท่าอากาศยานนานาชาติสุวรรณภูมิและศูนย์พลังงานแห่งชาติ (ปทุมธานี-พญาไท) (รายงานการขอเปลี่ยนแปลงรายละเอียดโครงการในรายงานการวิเคราะห์ผลกระทบสิ่งแวดล้อม โครงการก่อสร้างท่าอากาศยานนานาชาติสุวรรณภูมิและศูนย์พลังงานแห่งชาติ (ปทุมธานี-พญาไท) (ครั้งที่ 1)) ดำเนินการก่อสร้างโดย บริษัท ปตท. จำกัด (มหาชน) ซึ่งมี บริษัท สยามราช จำกัด (มหาชน) เป็นบริษัทผู้รับเหมาหลัก (Main Contractor) ของโครงการ รวมถึงกำหนดให้ บริษัท เอ็นทิก จำกัด ซึ่งเป็นบุคคลที่ 3 (Third Party) เป็นบริษัทผู้ติดตามตรวจสอบการปฏิบัติตามมาตรการป้องกันและแก้ไขผลกระทบสิ่งแวดล้อม และมาตรการติดตามตรวจสอบผลกระทบสิ่งแวดล้อม

1.7 แผนการดำเนินการตามมาตรการป้องกันและแก้ไขผลกระทบสิ่งแวดล้อม

โครงการก่อสร้างท่าอากาศยานนานาชาติสุวรรณภูมิและศูนย์พลังงานแห่งชาติ (ปทุมธานี-พญาไท) (รายงานการขอเปลี่ยนแปลงรายละเอียดโครงการในรายงานการวิเคราะห์ผลกระทบสิ่งแวดล้อม โครงการก่อสร้างท่าอากาศยานนานาชาติสุวรรณภูมิและศูนย์พลังงานแห่งชาติ (ปทุมธานี-พญาไท) (ครั้งที่ 1)) ได้รับความเห็นชอบจากคณะกรรมการผู้ชำนาญการฯ ซึ่งในรายงานกำหนดให้ ปตท. ต้องปฏิบัติตามมาตรการป้องกันและแก้ไขผลกระทบสิ่งแวดล้อม และมาตรการติดตามตรวจสอบผลกระทบสิ่งแวดล้อม ตามที่ระบุไว้ในรายงานการขอเปลี่ยนแปลงรายละเอียดโครงการในรายงานการวิเคราะห์ผลกระทบสิ่งแวดล้อม โครงการก่อสร้างท่าอากาศยานนานาชาติสุวรรณภูมิและศูนย์พลังงานแห่งชาติ (ปทุมธานี-พญาไท) (ครั้งที่ 1) ตลอดระยะเวลาดำเนินโครงการ เพื่อให้โครงการเกิดผลกระทบน้อยที่สุด โดยมีแผนปฏิบัติการสิ่งแวดล้อมในระยะก่อสร้าง ดังนี้

1) มาตรการทั่วไป

2) แผนปฏิบัติการตามมาตรการป้องกันและแก้ไขผลกระทบสิ่งแวดล้อม ระยะก่อสร้าง จำนวน 8 แผน ได้แก่

- (1) แผนปฏิบัติการด้านคุณภาพอากาศ
- (2) แผนปฏิบัติการด้านเสียง และความสั่นสะเทือน
- (3) แผนปฏิบัติการด้านดินและการชะล้างพังทลายของดิน
- (4) แผนปฏิบัติการด้านคุณภาพน้ำและการระบายน้ำ
- (5) แผนปฏิบัติการด้านการคมนาคมขนส่ง
- (6) แผนปฏิบัติการด้านการจัดการของเสีย
- (7) แผนปฏิบัติการด้านสังคมและการมีส่วนร่วมของประชาชน
- (8) แผนปฏิบัติการด้านสาธารณสุข สุขภาพ อาชีวอนามัยและความปลอดภัย

3) แผนปฏิบัติการตามมาตรการติดตามตรวจสอบผลกระทบสิ่งแวดล้อม จำนวน 7 แผน ได้แก่

- (1) แผนปฏิบัติการด้านคุณภาพอากาศ
- (2) แผนปฏิบัติการด้านเสียง และความสั่นสะเทือน
- (3) แผนปฏิบัติการด้านคุณภาพน้ำและการระบายน้ำ
- (4) แผนปฏิบัติการด้านการคมนาคมขนส่ง
- (5) แผนปฏิบัติการด้านการจัดการของเสีย
- (6) แผนปฏิบัติการด้านสังคมและการมีส่วนร่วมของประชาชน
- (7) แผนปฏิบัติการด้านสาธารณสุข สุขภาพ อาชีวอนามัยและความปลอดภัย

รายละเอียดของแผนปฏิบัติการด้านสิ่งแวดล้อมที่เห็นชอบในรายงานฯ ทั้งหมด แสดงดังเอกสารภาคผนวก 1-4

1.8 การดำเนินงานของโครงการ

แผนการก่อสร้างโครงการเริ่มต้นตั้งแต่เดือนพฤษภาคม 2565 ถึงเดือนสิงหาคม 2566 รวมระยะเวลาก่อสร้างทั้งหมดประมาณ 16 เดือน (ตารางที่ 1-1) ทั้งนี้ ในรอบการนำเสนอรายงานฉบับนี้ สรุปกิจกรรมหลัก ดังนี้

- การประชาสัมพันธ์โครงการและมวลชนสัมพันธ์
- การทดสอบท่อด้วยวิธีทางชลสถิต (Hydrostatic Test)
- การต่อเชื่อมท่อส่งก๊าซฯ เดิม
- การทดสอบระบบ และจ่ายก๊าซฯ
- การคืนสภาพพื้นที่

ทั้งนี้ ภาพตัวอย่างกิจกรรมของโครงการในระหว่างเดือนมกราคมถึงเดือนมิถุนายน พ.ศ. 2566 แสดงดังรูปที่ 1-4 ถึงรูปที่ 1-9

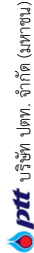
รายงานผลการปฏิบัติตามมาตรการป้องกันและแก้ไขผลกระทบสิ่งแวดล้อม และมาตรการติดตามตรวจสอบผลกระทบสิ่งแวดล้อม (ระยะก่อสร้าง)

โครงการก่อสร้างชุมชนอุตสาหกรรมชาติศูนย์ราชการแจ้งวัฒนะและศูนย์พลังงานแห่งชาติ (ปทุมธานี-พญาไท)

(รายงานการเปลี่ยนแปลงรายละเอียดโครงการในรายงานการวิเคราะห์ผลกระทบสิ่งแวดล้อม (ปทุมธานี-พญาไท)

โครงการก่อสร้างชุมชนอุตสาหกรรมชาติศูนย์ราชการแจ้งวัฒนะและศูนย์พลังงานแห่งชาติ (ปทุมธานี-พญาไท) (ครั้งที่ 1))

ฉบับที่ 3 ระหว่างเดือนกรกฎาคมถึงเดือนมิถุนายน พ.ศ. 2566



ตารางที่ 1-1 แผนระยะเวลาดำเนินการก่อสร้าง (Time Frame) โครงการก่อสร้างชุมชนอุตสาหกรรมชาติศูนย์ราชการแจ้งวัฒนะและศูนย์พลังงานแห่งชาติ (ปทุมธานี-พญาไท)

กิจกรรมหลักของโครงการ	ระยะเวลา																				
	พ.ศ. 2565									พ.ศ. 2566									พ.ศ. 2567		
	พ.ค.	มิ.ย.	ก.ค.	ส.ค.	ก.ย.	ต.ค.	พ.ย.	ธ.ค.	ม.ค.	ก.พ.	มี.ค.	เม.ย.	พ.ค.	มิ.ย.	ก.ค.	ส.ค.	ก.ย.	ต.ค.	พ.ย.	ธ.ค.	ม.ค.
1. การประชุมสัมมนาโครงการและขอเสนอสัมปทาน	←	←	←	←	←	←	←	←	←	←	←	←	←	←	←	←	←	←	←	←	←
2. การขออนุญาตหน่วยงานที่เกี่ยวข้องตามแนววงท่อ	←	←	←	←	←	←	←	←	←	←	←	←	←	←	←	←	←	←	←	←	←
3. การสำรวจพื้นที่ (Site Survey)	←	←	←	←	←	←	←	←	←	←	←	←	←	←	←	←	←	←	←	←	←
5. การวางท่อโดยวิธีเจาะลอด (HDD)	←	←	←	←	←	←	←	←	←	←	←	←	←	←	←	←	←	←	←	←	←
6. การวางท่อโดยวิธีคันลวด (Boring)	←	←	←	←	←	←	←	←	←	←	←	←	←	←	←	←	←	←	←	←	←
7. การทดสอบท่อด้วยวิธีทางสถิต (Hydrostatic Test)	←	←	←	←	←	←	←	←	←	←	←	←	←	←	←	←	←	←	←	←	←
8. การทดสอบระบบ และจ่ายก๊าซ	←	←	←	←	←	←	←	←	←	←	←	←	←	←	←	←	←	←	←	←	←
9. งานคืนสภาพพื้นที่	←	←	←	←	←	←	←	←	←	←	←	←	←	←	←	←	←	←	←	←	←
10. การประชุมด้าน EIA & SHE	←	←	←	←	←	←	←	←	←	←	←	←	←	←	←	←	←	←	←	←	←
11. งานตรวจประเมินด้าน EIA & SHE	←	←	←	←	←	←	←	←	←	←	←	←	←	←	←	←	←	←	←	←	←
11.1 รายงานการตรวจประเมินฯ ประจำปีเดือน	←	←	←	←	←	←	←	←	←	←	←	←	←	←	←	←	←	←	←	←	←
11.2 รายงานผลการปฏิบัติตามมาตรการฯ ฉบับ 6 เดือน	←	←	←	←	←	←	←	←	←	←	←	←	←	←	←	←	←	←	←	←	←
11.2.1 ฉบับที่ 1 : มกราคม-มิถุนายน พ.ศ. 2565	←	←	←	←	←	←	←	←	←	←	←	←	←	←	←	←	←	←	←	←	←
11.2.2 ฉบับที่ 2 : กรกฎาคม-ธันวาคม พ.ศ. 2565	←	←	←	←	←	←	←	←	←	←	←	←	←	←	←	←	←	←	←	←	←
11.2.3 ฉบับที่ 3 : มกราคม-มิถุนายน พ.ศ. 2566	←	←	←	←	←	←	←	←	←	←	←	←	←	←	←	←	←	←	←	←	←
11.2.4 ฉบับที่ 4 : กรกฎาคม-ธันวาคม พ.ศ. 2566	←	←	←	←	←	←	←	←	←	←	←	←	←	←	←	←	←	←	←	←	←

สัญลักษณ์ :



ระยะเวลาดำเนินการ

รายงานผลการปฏิบัติตามมาตรการฯ ฉบับที่จัดส่งในรอบการรายงานที่ผ่านมา

รายงานผลการปฏิบัติตามมาตรการฯ ฉบับที่จัดส่งในรอบการรายงานครั้งนี้

รายงานผลการปฏิบัติตามมาตรการฯ ฉบับที่จัดส่งในรอบต่อไป

หากมีการเปลี่ยนแปลงระยะเวลากการดำเนินงานจะแจ้งให้เราในรายงานฉบับถัดไป

หมายเหตุ :



ประชาชนในพื้นที่
ตำบลประชาธิปไตย อำเภอธัญบุรี จังหวัดปทุมธานี



ประชาชนในพื้นที่
ตำบลบางพูน อำเภอเมืองปทุมธานี จังหวัดปทุมธานี

ก) การประชาสัมพันธ์โครงการและมวลชนสัมพันธ์

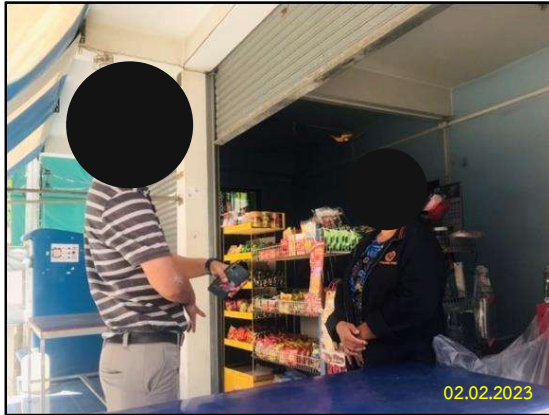


ข) การเชื่อมต่อส่งก๊าซธรรมชาติ

รูปที่ 1-4 ตัวอย่างกิจกรรมการดำเนินงานของโครงการในเดือนมกราคม พ.ศ. 2566

รายงานผลการปฏิบัติตามมาตรการป้องกันและแก้ไขผลกระทบสิ่งแวดล้อม และมาตรการติดตามตรวจสอบผลกระทบสิ่งแวดล้อม (ระยะก่อสร้าง)
 โครงการก่อสร้างขั้วสถานีวิทยุกระจายเสียงและศูนย์พลังงานแห่งชาติ (ปทุมธานี-พญาไท)
 (รายงานการขอเปลี่ยนแปลงรายละเอียดโครงการในรายงานการวิเคราะห์ผลกระทบสิ่งแวดล้อม
 โครงการก่อสร้างขั้วสถานีวิทยุกระจายเสียงและศูนย์พลังงานแห่งชาติ (ปทุมธานี-พญาไท) (ครั้งที่ 1))
 ฉบับที่ 3 ระหว่างเดือนมกราคมถึงเดือนมิถุนายน พ.ศ. 2566

 บริษัท ปตท. จำกัด (มหาชน)



ประชาชนในพื้นที่
ตำบลบางพูน อำเภอมืองปทุมธานี จังหวัดปทุมธานี



ประชาชนในพื้นที่
ตำบลประชาติปัตย์ อำเภอดงเจริญ จังหวัดปทุมธานี

ก) การประชาสัมพันธ์โครงการและมวลชนสัมพันธ์



ข) การทดสอบท่อด้วยวิธีทางสถิต (Hydrostatic Test)



ค) การต่อเชื่อมท่อส่งก๊าซฯ เดิม

รูปที่ 1-5 ตัวอย่างกิจกรรมการดำเนินงานของโครงการในเดือนกุมภาพันธ์ พ.ศ. 2566

	
<p>ประชาชนในพื้นที่ ตำบลบางพูน อำเภอเมืองปทุมธานี จังหวัดปทุมธานี</p>	<p>ประชาชนในพื้นที่ ตำบลบางพูน อำเภอเมืองปทุมธานี จังหวัดปทุมธานี</p>
	
<p>ประชาชนในพื้นที่ ตำบลบางพูน อำเภอเมืองปทุมธานี จังหวัดปทุมธานี</p>	<p>ประชาชนในพื้นที่ ตำบลบางพูน อำเภอเมืองปทุมธานี จังหวัดปทุมธานี</p>
	
<p>ประชาชนในพื้นที่ ตำบลประชาธิปไตย อำเภอธัญบุรี จังหวัดปทุมธานี</p>	<p>ประชาชนในพื้นที่ ตำบลประชาธิปไตย อำเภอธัญบุรี จังหวัดปทุมธานี</p>

การประชาสัมพันธ์โครงการและมวลชนสัมพันธ์

รูปที่ 1-6 ตัวอย่างกิจกรรมการดำเนินงานของโครงการในเดือนมีนาคม พ.ศ. 2566

	
<p>ชุมชนตลาดสุชาติ ตำบลประชาธิปไตย อำเภोधัญบุรี จังหวัดปทุมธานี</p>	<p>ชุมชนตลาดสุชาติ ตำบลประชาธิปไตย อำเภोधัญบุรี จังหวัดปทุมธานี</p>
	
<p>ประชาชนในพื้นที่ ตำบลบางพูน อำเภอมืองปทุมธานี จังหวัดปทุมธานี</p>	<p>ประชาชนในพื้นที่ ตำบลบางพูน อำเภอมืองปทุมธานี จังหวัดปทุมธานี</p>
	
<p>หมู่บ้านโฮมเพลสสร้างสิต ตำบลบางพูน อำเภอมืองปทุมธานี จังหวัดปทุมธานี</p>	<p>ชุมชนเทพประทานหมู่ 16 ตำบลคลองหนึ่ง อำเภอลองหลวง จังหวัดปทุมธานี</p>
<p>การประชาสัมพันธ์โครงการและมวลชนสัมพันธ์</p>	

รูปที่ 1-7 ตัวอย่างกิจกรรมการดำเนินงานของโครงการในเดือนเมษายน พ.ศ. 2566



รูปที่ 1-8 ตัวอย่างกิจกรรมการดำเนินงานของโครงการในเดือนพฤษภาคม พ.ศ. 2566



ก) การทดสอบระบบ และจ่ายก๊าซฯ

ข) การคืนสภาพพื้นที่

รูปที่ 1-9 ตัวอย่างกิจกรรมการดำเนินงานของโครงการในเดือนมิถุนายน พ.ศ. 2566